

INFORME
PROCÉS PARTICIPATIU DE
L'AVANÇ DE PLANEJAMENT DELS EIXOS VERDS
DE CASTELLDEFELS

TROBADA SECTORIAL AMB ASSOCIACIONS
CULTURALS, SOCIOCULTURALS, ESPORTIVES I
SOLIDÀRIES

Febrer de 2023

Impulsat per:



Amb el suport tècnic de:



PRESENTACIÓ

L'Ajuntament de Castelldefels i l'Àrea Metropolitana de Barcelona (AMB) estan treballant per tal de definir un nou model d'estructura dels espais lliures urbans per al municipi de Castelldefels que permeti desplegar modificacions de planejament i projectes de millora de l'espai públic i la mobilitat. Concretament, es proposa establir sis eixos estructurants que hauran de recosir la ciutat en el sentit mar-muntanya. D'est a oest, aquests eixos són el canal olímpic, el del centre, el passeig del bosc, l'eix de Ca n'Aimeric, el de Bellamar i el del barri del Poal.

Aplicar aquest nou model de ciutat requereix, entre altres actuacions, de la realització de diverses modificacions puntuals del PGM i així aconseguir:

- ❖ Articular el territori a partir d'una estructura policèntrica per acostar serveis de proximitat a la ciutadania, evitant els desplaçaments innecessaris.
- ❖ Fomentar una mobilitat activa i sostenible.
- ❖ Afavorir la cohesió social per mitjà de l'habitatge, l'espai públic, els equipaments i el transport públic.
- ❖ Procurar la diversitat d'activitats en els teixits que evitin les especialitzacions funcionals excessives, com són les urbanitzacions residencials sense serveis.

1

En tractar-se d'un projecte de gran abast, que afecta a tota la ciutat i afecta molts sectors (urbanístic, mediambiental, transport...), l'Ajuntament de Castelldefels va iniciar un procés de debat públic per tal d'informar sobre les modificacions del Planejament i debatre les característiques que podrien tenir aquests espais integrats en els eixos.

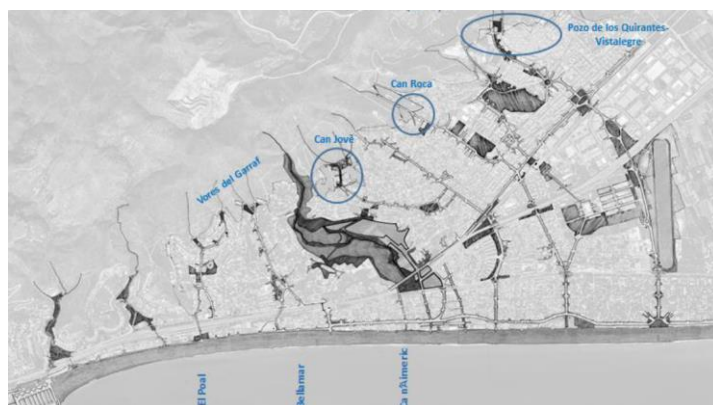


Fig 1. Eixos i punts d'actuació del MPG

DESCRIPCIÓ DE LES TROBADES

La trobada té l'objectiu d'explicar l'Avanç de planejament dels Eixos Verds perquè els veïns i les veïnes de Castelldefels puguin conèixer els criteris sobre els quals es vol dissenyar el nou model de ciutat que es vol per la projecció del futur del municipi, i recollir noves propostes a tenir en compte per les properes fases de l'estudi.

Per facilitar l'assistència de públic, i posar en relleu el desig d'apropament i col·laboració per part de l'Ajuntament, s'han programat diverses trobades, anomenades sectorials, perquè agrupen a agents d'un mateix àmbit, s'han agrupat de la següent manera:

- ❁ Premsa
- ❁ Plataformes mediambientals
- ❁ Associacions veïnals
- ❁ Entitats culturals, socioculturals, esportives i solidàries
- ❁ Hosteleria, comerç, educació (centres educatius, Campus Universitari i AFAs)

DESENVOLUPAMENT DE LA TROBADA

2

Presentació

Es comença donant la benvinguda a les **10 persones** que han vingut a la trobada de 7 associacions diferents (Castelldefels e Dona, Grup de Teatre Sin Ton ni Son, Aula Senior, Gaudim Castelldefels, Centre excursionista, Mundo Sin Guerras, i Donants de Sang), entre totes les entitats culturals, socioculturals, esportives i solidàries del municipi que han estat convocades. S'explica que l'objectiu d'aquesta sessió és presentar l'avanç de planejament dels Eixos Verds, perquè ara s'està en un moment d'escolta a la ciutadania per treballar conjuntament de cara a les noves fases del procés.

Després, la tècnica d'urbanisme podrà respondre les seves preguntes i l'equip d'EIDOS recollirà les aportacions i propostes per incloure-les en un informe que es farà arribar a l'Ajuntament perquè pugui elaborar un document de retorn a la ciutadania, raonant quines propostes s'han rebutjat, quines s'han acceptat i quines requereixen d'un estudi més detallat.

Exposició informativa

A l'Annex es pot consultar l'argumentari de la presentació de l'avanç de planejament que la tècnica dels Serveis Territorials ha presentat a les trobades sectorials realitzades amb les diverses associacions del municipi.



Fig 2. Presentació tècnica

Torns de paraula

La primera intervenció mostra la seva preocupació perquè els nous habitatges previstos a l'Avanç es construeixen a les afores del poble, i, per altre banda, que les persones que heredin les cases de planta baixa construeixin habitatges de 3 pisos o es planifiquin altres possibles creixements fora de l'àmbit de l'Avanç presentat. També es considera excessiu el nombre de passos de vianants que hi ha al carrer església. Un altre element a tenir en compte són les persones que no estan empadronades però sí que viuen a Castelldefels, així que el nombre d'habitants que acull el municipi és molt superior al que realment es pot donar servei.

La segona intervenció manifesta que li agrada el model de ciutat presentat, però diu que el problema de Castelldefels és un altre. Concretament, que el model actual ja és deficitari a nivell de densitat, per tant no es poden acollir més habitatges, i hi ha problemes molt greus de serveis a Vista Alegre i al Pozo de los Quirantes, com són deficiències d'asfalt al carrer, la dificultat de comunicació entre els barris, absència d'aparcaments, pocs equipaments (només un poliesportiu per tot el municipi), pocs comerços, i, fins i tot, la falta d'instituts. Els que estan a l'extraradi senten que es troben limitats perquè, com no hi ha aparcament al centre, no poden anar-hi. Això dificulta les relacions entre les persones del municipi, i el fet que les Associacions Veïnals no dinamitzin l'entorn més proper tampoc ajuda. La idea de l'Avanç és molt bonica, però

primer s'hauria de solucionar els **problemes de la realitat actual** per ajudar a imaginar la ciutat del futur.

Es demana no construir al parc de Bellamar, al costat de l'església, i la tècnica de l'ajuntament explica que es vol ampliar el parc i construir un equipament. Els veïns demanen **mantenir el solar** com està ara i no construir. D'altra banda, es parla que al baixador, on està el club Casanovas, es vol requalificar per construir pisos de 7 alçades i tampoc s'està d'acord amb aquest criteri. La tècnica explica que aquesta informació és incorrecta i que tota construcció ha d'estar integrada paisatgísticament amb l'alçada dels edificis de l'entorn (ho diu la normativa i s'ha de complir). També s'explica la diferència entre **qualificació i ordenació**. L'Avanç presenta la qualificació del sòl, és a dir, indica quin serà el seu ús (en aquest cas és l'habitatge). En canvi, l'ordenació indica l'alçada i el percentatge de la parcel·la que s'ocuparà. L'ordenació es determina a les fases futures, no a l'Avanç. Malgrat això, a l'Avanç s'han planificat un màxim de 850 habitatges, que representen un augment del 0,8%. Es pregunta quin és el percentatge de zona verda que es perd per construir aquests edificis, perquè es considera que la disponibilitat de zona verda ja és molt baixa i no es vol perdre més metres quadrats. A més a més, es posa de manifest que amb aquesta quantitat no es soluciona el problema de l'habitatge. En aquest punt, la tècnica explica que aquesta bossa d'habitatges és la que es crea amb aquest estudi, però que hi ha d'altres en marxa com poden ser els que hi ha a la zona de la UPC o a la zona industrial, que també són zones a desenvolupar. Es vol que un 15% dels habitatges del municipi siguin assequibles (amb preus que no estiguin fixats pel mercat lliure), i que ara, per llei, el 30% de tots els habitatges de nova creació han de ser d'aquesta tipologia.

Pel que fa al **policentrisme**, agrada la idea, però preocupa que si no es gestionen correctament **es converteixin en guetos**. I si es vol aprendre de l'experiència, cal veure el que ha passat a l'eix de l'Av. de la Constitució, on els comerços estan tancant perquè tot i que es van posar voreres molt amples, no hi ha arbrat, i no convida a passejar. Es proposa fer un **canvi d'usos** per transformar els comerços en habitatges. També es suggereix **construir un pàrquing soterrat a la plaça de l'estació** per facilitar que la gent dels afores pugui anar al centre en cotxe, perquè la gent gran no anirà amb modes alternatius.

Una acció que no s'entén és com s'ha permès que l'autobús passi pel mig a la plaça Colom, perquè trenca la convivència i l'harmonia de les persones que viuen allà. La plaça hauria de ser per les persones.

La següent intervenció es centra en el disseny dels sis eixos sempre s'ha dit que és per comunicar el poble amb la muntanya. És un expert excursionista i exposa que els eixos que s'han dissenyat es troben a una zona que és poc accessible al Garraf (o, fins i tot, impracticable). Només el de Ca n'Aimeric ho permet, però està travessat per infraestructures que el fan infranquejable. D'altra banda, l'Avanç provoca un desplaçament de les persones que viuen a la part superior per uns vials que no són prou amples per fer-ho amb condicions. La part més amable perquè la població pugui accedir al Garraf, amb arbrats, és per mig de Canyars, i allà no hi ha eix verd. **Les úniques parts viables per accedir al Garraf és per Can Roca, Agustina d'Aragó i els Canyars.** El Poal i Bellamar tenen molt pendent i caldrien escales automàtiques. La tècnica està d'acord amb el plantejament i el complementa explicant que l'Avanç és un disseny de la ciutat del futur, per tant, s'ha de preveure que els joves han començat a interioritzar uns modes de desplaçament diferents.

Quan surt el tema del vial que ha de delimitar les vores del Garraf, aquesta persona, que va habitualment per aquesta zona, comenta que ja existeix un vial durant gairebé tot el recorregut, i que quan no hi ha és perquè hi ha pistes forestals.

La intervenció següent fa un recull històric on explica que el PGM del 76 es va fer amb la "ley del suelo" de Francisco Franco i que en 2021 van sortir els Decrets de la Comunitat Europea i els Objectius de Desenvolupament Sostenibles de l'ONU que s'hauran de complir abans del 2030. Per això cal començar a fer un nou planejament, perquè si no s'haurà de fer després ràpid i corrents. A més a més, no n'hi ha prou amb aquest planejament, sinó que també cal un Pla de mobilitat i un altre d'acció climàtica. Cal tenir en compte que el PGM del 76 marca normatives, i el planejament que proposa Europa és de criteris i estratègies que passin per la ciutadania. Concretament, defineix 3 escales: planejament de barri, planejament de ciutat i planejament d'àrea metropolitana. L'error de la proposta presentada per l'Ajuntament és que marca els 6 eixos verds perquè surten d'un estudi de l'AMB que es basa en eixos, i no d'una **xarxa àmplia d'intercomunicacions**. Per exemple, el problema de la inundabilitat no se soluciona amb els eixos que s'han dissenyat, es necessitarien uns eixos horitzontals. La tècnica municipal respon que es preveu fer servir uns paviments drenants per absorbir l'aigua i evitar que vagin pel carrer fins a la part baixa municipi. A més a més, a Ca n'Aimeric s'està fent un estudi paisatgístic per recuperar l'espai natural i que els usos siguin compatibles amb l'entorn.

A continuació, s'obre el torn on es fan demandes més concretes, com són la instal·lació de **parcs infantils** a tot el municipi, fer un edifici **d'habitatges tutelats** per a les persones grans, posar **impostos a les mascotes** perquè la gent que té gossos ajudi a sufragar la substitució de mobiliari urbà i la neteja de les façanes, i **potenciar el comerç local** per revitalitzar els barris (ara ja no hi ha mercats i es potencia les compres online). En aquest sentit, es vol una **ciutat que es retroalimenti econòmicament i socialment**. Saber que la gent gran pugui acabar els seus dies a la seva ciutat i que la inversió econòmica i ambiental genera un benefici per a les generacions futures, adaptades als nous sistemes de producció i de consum.

Es demana el percentatge de persones que viuen en habitatges unifamiliars i plurifamiliars, i s'informa que s'estima que és un percentatge proper al 50% per a cada tipus. Però cal tenir en compte, que la ciutat dispersa implica tallar més arbres per construir-la, calen més quilòmetres d'asfalts, d'il·luminació i de neteja per habitant i, en definitiva, una major despesa per habitant. Actualment, es vol augmentar la densitat de les zones unifamiliars, però no fent blocs de pisos, sinó permetent duplicar les parcel·les. Ara hi ha gent que té una casa que demana permís per fer un annex i, tot i que no ho diuen, és una casa pel seu fill/a. Així doncs, el que es proposa és fer dos habitatges a una mateixa parcel·la, bé sigui ampliant una alçada o construint una segona casa. Arribat a aquest punt, s'obre el debat dels criteris de sostenibilitat, perquè si es mira només l'ocupació del sòl ciutats com Nova York seria de les més sostenibles, i no tothom està d'acord amb aquesta afirmació, per això caldria buscar ítems de sostenibilitat comparables amb municipis de realitats afins.

RESUM DE PROPOSTES

Procés d'elaboració

- ❖ Primer s'hauria de solucionar els problemes de la realitat actual (habitatge, asfalt, falta d'equipaments (poliesportiu, instituts...), aparcaments, etc.) per ajudar a imaginar la ciutat del futur.
- ❖ Incloure eixos transversals.
- ❖ Crear una ciutat que es retroalimenti econòmicament i socialment (que la gent gran pugui acabar els seus dies a la seva ciutat i que la inversió econòmica i ambiental genera un benefici per a les generacions futures, adaptades als nous sistemes de producció i de consum).

Medi ambient

- ❖ No eliminar zones verdes.
- ❖ L'habitatge és necessari, però no a costa de la natura.
- ❖ Les úniques parts viables per accedir al Garraf és per Can Roca, Agustina d'Aragó i els Canyars. El Poal i Bellamar tenen molt pendent i caldrien escales automàtiques

Urbanisme

- ❖ Posar un nombre adequat (no excessiu) i ubicació coherent de passos de vianants.
- ❖ Posar més parcs infantils, per tant, no modificar la pastilla del parc de Bellamar, al costat de l'església.
- ❖ Posar arbrat a les avingudes.
- ❖ Construir un pàrquing soterrat a la plaça de l'estació per facilitar que la gent dels afores pugui anar al centre en cotxe.

Habitatge

- ❖ Fer un canvi d'usos a l'Av. Constitució que permeti passar de local comercial a habitatge.
- ❖ Fer habitatges tutelats per a les persones grans.

7

Transport

- ❖ Crear línies d'autobús que comuniqui tots els barris.

ANNEX 1 - PRESENTACIÓ TÈCNICA

La tècnica dels Serveis Territorials de l'Ajuntament presenten l'avanç de planejament. Explica que s'ha treballat amb l'AMB des del 2018 perquè es demana als municipis que vertebrin el territori a partir d'eixos verds. Es realitzen uns estudis previs i es detecta que el traçat de les antigues rieres es podia entendre com a eixos vertebradors del territori, i que caldria estructurar zones que actualment no tenen cap jerarquia d'ordenació. D'aquesta manera es pot aconseguir una xarxa més amigable i accessible, alhora que s'afavoreix la mobilitat activa (a peu o bicicleta). Concretament, l'avinguda del canal olímpic i l'eix del centre ja s'han fet amb aquests criteris i s'ha comprovat que afavoreixen la connexió i que han generat activitat a l'entorn.

L'avanç de planejament no és normatiu, i té dos objectius: per una banda, **exposar al públic el document** perquè tothom pugui donar la seva opinió i, d'altra banda, **és un requisit per fer el tràmit inicial mediambiental**. Però no és una proposta que depengui únicament d'aquest ajuntament ni és un projecte constructiu, perquè després de l'aprovació definitiva s'han d'iniciar molts més plans i projectes i ha de passar per moltes legislatures.



Fig 3. Fases d'aprovació de planejament

S'ha detectat que hi ha zones amb concentració d'equipaments i zones verdes al centre, però a la part occidental no és així i, fins i tot, es troben igual que quan es va aprovar el planejament actual (al 1976). Cal tenir en compte que Ca n'Aimeric ara està definit com equipament, quan realment és una zona verda i no està catalogada com a tal. En aquestes zones tampoc hi ha parcs públics ni escoles. En definitiva, Castelldefels és un territori molt **centrificat**.

El que es vol fer és connectar els principals espais naturals de Castelldefels (Garraf i platja) i enllaçar-los amb vies amigables, alhora, que es mantenen els connectors que ja existeixen. Actualment, hi ha peces disperses i cal posar una mica d'ordre. Es dissenya un projecte d'eixos que serveixi per poder passar transport públic, posar equipaments al voltant dels eixos, fomentar la cohesió social i renaturalitzar l'espai, és a dir, que els carrers tinguin més parterres i paviments drenants que permetin caminar de manera més còmoda i segura.

Ca n'Aimeric es vol convertir en un gran espai verd atractiu pel municipi. Actualment, ja s'ha demanat un pla paisatgístic i no es vol edificar més.

És veritat que hi ha problemes per creuar les grans infraestructures que té el municipi (C-31, C-32 i ferrocarrils), però l'AMB ja ho té present i està fent estudis de com solucionar-ho. Se'ls hi pot demanar. Però cal saber defensar el model.

A l'avanç de planejament es proposa:

- ❖ **un model de ciutat policèntrica.** Actualment, Castelldefels no ho compleix perquè tot es concentra en un punt. Això implica un gran nombre de desplaçaments interns en transport privat i per evitar-ho es vol crear petits nuclis que ofereixin petits serveis (forn de pa, botigues de queviures, etc. No grans centres) i petits equipaments de barri. Això permetrà que tothom en tingui accés a menys de 15 minuts de casa seva, fer cohesió social, crear refugis climàtics exteriors (parc amb ombres) i interiors (sales condicionades amb arquitectura bioclimàtica i passiva), etc.
- ❖ Fer una **delimitació clara de la zona del Garraf** respecte a la trama urbana, amb finals més regulars, a poder ser amb un vial que faci de franja de protecció contra els incendis i faciliti l'accés dels bombers.
- ❖ **Incorporar el 5% del terme municipal a sòl no urbanitzable**, desclassificant 646.500m² de sòl forestal que està com urbanitzable.



Fig 4. Modificació d'usos de sòl

Al setembre 2022 es va rebre un informe que deia que el creixement de la població ja està arribant als seus màxims. S'ha detectat que el creixement és degut a la gent que ve de fora, i té un alt nivell adquisitiu. En canvi, les franges d'edat entre els 20 i els 40 anys marxen de Castelldefels en cerca d'habitatges més assequibles. A l'Avanç no s'ha donat un número màxim habitatges ni de sostre edificable.

Aquest sistema d'eixos que es proposa ja s'ha aplicat a Castelldefels (eix del centre i canal olímpic) i a altres poblacions (Sant Boi de Llobregat, Santa Coloma de Gramenet, Cornellà), i està demostrat que funciona. A més a més, les Nacions Unides també demanen que les ciutats siguin més accessibles, sostenibles i amigables.

El que es vol és construir un nou model de ciutat i, amb la publicació de l'avanç de planejament, s'obre el **període de debat i d'escolta de la ciutadania**. Es vol saber què pensa sobre els models de connectivitat, si es vol tenir una ciutat equilibrada i potenciar la mobilitat activa.