

**INFORME**  
**PROCÉS PARTICIPATIU DE**  
**L'AVANÇ DE PLANEJAMENT DELS EIXOS VERDS**  
**DE CASTELLDEFELS**

**TROBADA SECTORIAL AMB PREMSA**

**Gener de 2023**

*Impulsat per:*



*Amb el suport tècnic de:*



## PRESENTACIÓ

---

L'Ajuntament de Castelldefels i l'Àrea Metropolitana de Barcelona estan treballant per tal de definir un nou model d'estructura dels espais lliures urbans per al municipi de Castelldefels que permeti desplegar modificacions de planejament i projectes de millora de l'espai públic i la mobilitat. Concretament, es proposa establir sis eixos estructurants que hauran de recosir la ciutat en el sentit mar-muntanya. D'est a oest, aquests eixos són el canal olímpic, el del centre, el passeig del bosc, l'eix de Ca n'Aimerich, el de Bellamar i el del barri del Poal.

Aplicar aquest nou model de ciutat requereix, entre altres actuacions, la realització de diverses modificacions puntuals del PGM i així aconseguir:

- ❖ Articular el territori a partir d'una estructura policèntrica per acostar serveis de proximitat a la ciutadania, evitant els desplaçaments innecessaris.
- ❖ Fomentar una mobilitat activa i sostenible.
- ❖ Afavorir la cohesió social per mitjà de l'habitatge, l'espai públic, els equipaments i el transport públic.
- ❖ Procurar la diversitat d'activitats en els teixits que evitin les especialitzacions funcionals excessives, com són les urbanitzacions residencials sense serveis.

1

En tractar-se d'un projecte de gran abast, que afecta a tota la ciutat i afecta molts sectors (urbanístic, mediambiental, transport...), l'Ajuntament de Castelldefels va iniciar un procés de debat públic per tal d'informar sobre les possibles modificacions del Planejament i debatre les característiques que podrien tenir aquests espais integrats en els eixos.

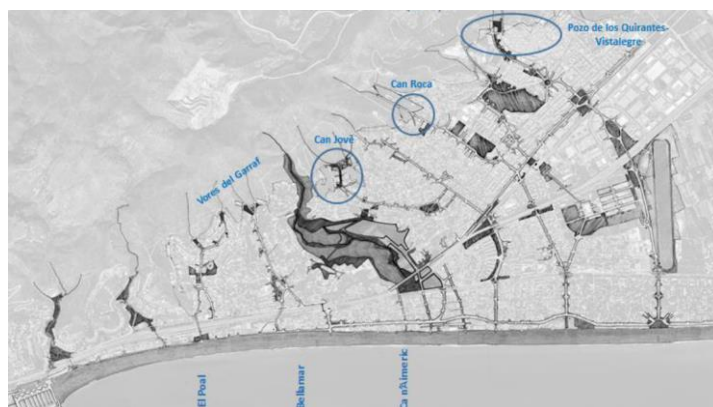


Fig 1. Eixos i punts d'actuació del MPGM

## TIPUS DE TROBADES

---

Es diferencien dos tipus de trobades: les **sectorials**, amb agents d'un mateix àmbit, i les **obertes** a tota la ciutadania. L'objectiu és explicar l'Avanç de planejament dels Eixos Verds perquè els veïns i les veïnes de Castelldefels puguin conèixer els criteris sobre els que es vol dissenyar el nou model de ciutat que es vol per la projecció del futur del municipi, i recollir noves propostes a tenir en compte per les properes fases de l'estudi. Les trobades estaran distribuïdes per diversos punts del territori per facilitar l'assistència de públic i posar en relleu el desig d'apropament i col·laboració per part de l'Ajuntament.

### ❖ Sectorials

- ❖ Premsa
- ❖ Plataformes
- ❖ Associacions veïnals
- ❖ Comerç i hostaleria
- ❖ Educació
- ❖ Culturals
- ❖ ...

### ❖ Obertes

2

## DESENVOLUPAMENT DE LA TROBADA

---

### Presentació

Es comença la sessió explicant que el planejament actual està antiquat i que és necessari fer-ne un de nou, adaptat a les noves necessitats de la ciutat. Per això es proposa l'avanç de planejament dels Eixos Verds, que es preveu que sigui **un projecte d'aquí a varies dècades vista**, i ara s'ha començat un procés d'escolta per dissenyar el nou model de ciutat a partir de les aportacions de la ciutadania.

Es convoca aquesta sessió per informar de com està la situació, ja que ha hagut un gran problema de desinformació perquè s'ha difós informació que no és verídica. L'avanç de planejament **no és un projecte que estigui en execució**, i els dibuixos que s'han publicat en premsa no són reals ni correctes. En concret, la tala d'arbres efectuada recetment no

té res a veure amb els Eixos Verds, perquè actualment no està en fase d'execució, sinó que corresponia als treballs de franges de seguretat per la proximitat als habitatges.

### Exposició informativa

L'any 2018 es va començar a treballar amb l'AMB perquè el planejament actual és del 1976 i està desactualitzat. Primer es va fer un estudi actual del territori i es va decidir **recuperar el traçat de les antigues rieres i vehicular-les amb els eixos principals**. Ja s'ha fet a la zona del canal olímpic i s'ha comprovat que ha funcionat molt bé, que la gent el fa servir per fer esport, i que genera activitat al seu entorn. És necessari crear espais de relació per poder descentralitzar la ciutat.

S'explica que **l'avanç de planejament és la primera fase d'un projecte, que després cal l'aprovació inicial, l'aprovació provisional i, per últim, la definitiva**. Per tant, això no vol dir que sigui un projecte d'execució. És a dir, és el moment de fer-ho públic, de presentar-ho a la ciutadania, de fer-ho obert, i de debatre'l. Concretament, ha sigut imprescindible per fer el tràmit ambiental.

**Els objectius del nou model** són enllaçar el massís de Garraf amb la platja, reduir el nombre de desplaçaments interns i tenir una xarxa de vies més amigables que convidin a la mobilitat activa (peu i bicicleta).

3

Les principals propostes de l'avanç de planejament són:

- **Recuperar espais per a l'ús social.**
- **Regularitzar la zona del Garraf** (passar un 5% de terreny urbanitzable a no urbanitzable).
- **Fer una delimitació clara de la zona del Garraf** (facilitant la identificació construint un vial, que permeti fer de tallafoc i faciliti l'accés dels Bombers).
- **Defensar el policentrisme** per evitar desplaçaments interns pel municipi, potenciar espais relacionals que afavoreixin la cohesió social, i crear refugis climàtics per la ciutadania.

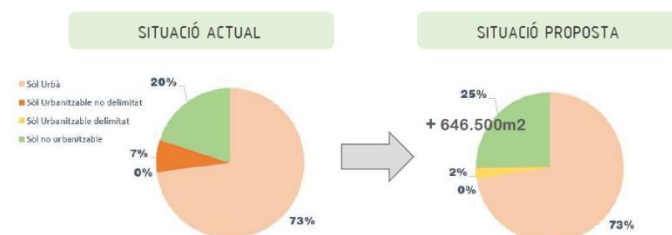


Fig 2. Modificació distribució usos de sòl

El **creixement de la població** ja està arribant als seus màxims. S'ha detectat que el creixement actual és degut a la gent que ve de fora i té un alt nivell adquisitiu. En canvi, les franges d'edat entre els 20 i els 40 anys marxen de Castelldefels buscant habitatges més assequibles. Cal tenir en compte que és obligatori fer-ne de protecció oficial si s'augmenta l'habitatge lliure, i que les cases seran unifamiliars o plurifamiliars, segons quina sigui la tipologia adient per a cada zona.

Aquest sistema d'eixos ja s'ha aplicat a Castelldefels (eix del centre i canal olímpic) i a altres poblacions (Sant Boi de Llobregat, Santa Coloma de Gramenet...), i està demostrat que funciona. A més a més, des de les Nacions Unides també ho promouen, des dels objectius de desenvolupament sostenible.

**Amb la publicació de l'avanç de planejament s'obre el període de debat i d'escolta de la ciutadania** i es vol saber què pensa sobre els models de connectivitat, de tenir una ciutat equilibrada i de fomentar la mobilitat activa.

Abans de passar al torn de preguntes es fa un petit tancament de la presentació per part de l'equip de l'ajuntament. S'exposa que cal protegir els marges del Garraf, que s'està a la primera fase del disseny del nou model de ciutat amb l'elaboració de l'Avanç de planejament, i que queda molt per fer abans de la seva implementació. A més a més, cal canviar el planejament actual perquè ara hi ha **noves necessitats** i aspectes que abans no es tenien en compte, com pot ser el canvi climàtic.

4

### **Torn de preguntes**

S'obre el torn de preguntes amb la reflexió d'una persona del públic assistent. Demana que si cal fer un nou planejament, i la posada en marxa serà d'aquí a tants anys, és important preveure què passarà en un futur perquè no es quedi obsolet en poc temps. I que cal que **l'ajuntament i el poble vagin plegats**.

Es pregunta per l'amplada de la **tala d'arbres** que s'ha efectuat i com es farà la delimitació amb el Garraf. Es respon que la tala és per fer la franja forestal i que s'hauria de preguntar a l'equip que ha fet el projecte de les tales, que no té res a veure amb l'avanç de planejament, i que no poden donar la resposta perquè ara no es té la informació, però que l'actuació ha estat autoritzada per la Diputació de Barcelona. Pel que fa a la delimitació que surt a l'avanç de planejament, sempre que sigui possible, es farà un vial. No obstant això, aquest nivell de detall es farà a la següent fase.

Amb relació als **habitatges de nova creació**, es vol saber de quin tipus seran. S'explica que s'adequaran a la tipologia que hi hagi a la zona, és a dir, es faran actuacions unifamiliars en zones amb habitatges unifamiliars i on es puguin fer blocs de pisos se'n faran, però mai tan grans com els que s'han dit. Com a molt de 4-5 pisos d'alçada, i sempre integrats al màxim amb l'entorn. Després hi ha una contrarèplica per manifestar que els joves continuaran sense poder accedir a aquestes cases.

També es fa menció a la **urbanització de l'Olla del Rei** i, tot i que no pertany a la sessió, s'explica que s'intentarà urbanitzar amb una amplada justa i no la que surt al planejament actual. Es preveu un carril per cada sentit de circulació i un carril bici, respectant l'arbrat i creant un espai de protecció a l'Olla del Rei.

No hi ha més preguntes i s'aixeca la sessió.

## RECURS FOTOGRAFIC

---

5

