

**INFORME FINAL**  
**PROCÉS PARTICIPATIU DE**  
**L'AVANÇ DE PLANEJAMENT DELS EIXOS VERDS**  
**DE CASTELLDEFELS**

**PROPOSTES**

**Febrer de 2023**

*Impulsat per:*



*Amb el suport tècnic de:*



## PRESENTACIÓ

---

L'Ajuntament de Castelldefels i l'Àrea Metropolitana de Barcelona (AMB) estan treballant per tal de definir un nou model d'estructura dels espais lliures urbans per al municipi de Castelldefels que permeti desplegar modificacions de planejament i projectes de millora de l'espai públic i la mobilitat. Concretament, es proposa establir sis eixos estructurants que hauran de recosir la ciutat en el sentit mar-muntanya. D'est a oest, aquests eixos són el canal olímpic, el del centre, el passeig del bosc, l'eix de Ca n'Aimeric, el de Bellamar i el del barri del Poal.

Aplicar aquest nou model de ciutat requereix, entre altres actuacions, de la realització de diverses modificacions puntuals del PGM i així aconseguir:

- ❖ Articular el territori a partir d'una estructura policèntrica per acostar serveis de proximitat a la ciutadania, evitant els desplaçaments innecessaris.
- ❖ Fomentar una mobilitat activa i sostenible.
- ❖ Afavorir la cohesió social per mitjà de l'habitatge, l'espai públic, els equipaments i el transport públic.
- ❖ Procurar la diversitat d'activitats en els teixits que evitin les especialitzacions funcionals excessives, com són les urbanitzacions residencials sense serveis.

1

---

En tractar-se d'un projecte de gran abast, que afecta a tota la ciutat i afecta molts sectors (urbanístic, mediambiental, transport...), l'Ajuntament de Castelldefels va iniciar un procés de debat públic per tal d'informar sobre les modificacions del Planejament i debatre les característiques que podrien tenir aquests espais integrats en els eixos.

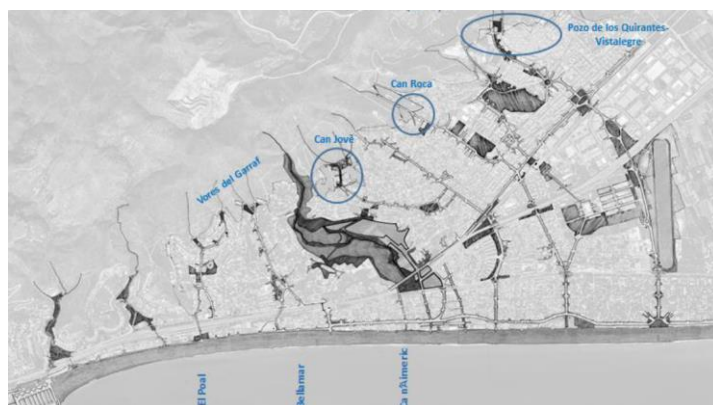


Fig 1. Eixos i punts d'actuació del MPG

## PRESENTACIÓ DE PROPOSTES

---

Es van proposar fer trobades **sectorials**, amb els agents d'un mateix àmbit, i d'altres **obertes** a tota la ciutadania. Concretament, es van fer 6 convocatòries sectorials, on podien assistir 2 persones per entitat, i 2 d'obertes.

La primera reunió va ser amb la premsa el **23 de gener al matí**, on van assistir dues persones de dos mitjans de comunicació local. Després, a la **tarda**, es va fer una segona reunió amb plataformes ciutadanes. Es van convocar a 6 plataformes i van assistir 5 persones representant-ne a 3.

El **26 de gener** estava previst fer una nova reunió amb les 61 entitats culturals del municipi, però com només es van inscriure 5 persones (de 3 entitats diferents) se'ls va proposar canviar la data per coincidir amb altres entitats i que el debat fos més enriquidor. Finalment, es va traspasar al 2 de febrer.

Les 18 Associacions veïnals i la FAVC van ser convidades a participar a la trobada que es va celebrar el **31 de gener**. En aquest cas, la resposta d'inscripcions va ser més rellevant i hi van assistir un total de 17 persones, representants de 12 associacions.

2

---

Al mes de febrer es van programar dues trobades, el **2 de febrer** amb entitats esportives, socioculturals i solidàries (a la que es van afegir les culturals) i el dia **6 de febrer** una altra on es van agrupar els sectors de comerç i hosteleria amb l'educatiu, que inclou els centres educatius, les AFAs i el Campus Universitari. La resposta a aquestes convocatòries va ser molt reduïda, en el primer cas, tot i que es van convocar a 88 entitats, només van assistir 10 persones de 7 entitats diferents (quatre de les quals eren procedents de la trobada anul·lada amb les entitats culturals), i a la segona no es va inscriure ningú de cap de les 60 entitats convocades.

Així doncs, a les trobades sectorials van assistir 22 entitats (de les 234 entitats convocades) representades per 32 persones, degut a que podien anar dues persones de cada entitat.

En canvi, la resposta de la ciutadania a les trobades obertes va ser molt més positiva, ja que es van inscriure 53 persones a la sessió del dia **11 de febrer** i 46 persones més a la del **18 de febrer**. Malauradament, es van haver d'anul·lar per la convocatòria d'un ple

extraordinari a l'Ajuntament per debatre la continuïtat de la tramitació del nou planejament. Tanmateix, a les sessions realitzades van sorgir propostes per part de la ciutadania que es considera interessant recollir en el present informe per si més endavant es decideix tirar endavant un procés similar.

## **ASSISTÈNCIA A LES TROBADES**

---

A les trobades sectorials van assistir un total de 32 persones de les següents entitats:

- ❁ 6 Eixos de Ciment
- ❁ Salvem l'Olla del Rei
- ❁ Estimem Ca'n Aimeric
- ❁ AV Montmar
- ❁ AV Bellamar i zones adjacents
- ❁ AV Marisol
- ❁ AV Can Bou – Les botigues
- ❁ AV Vista Alegre
- ❁ AV Ca n'Aimeric
- ❁ AV Granvia-mar
- ❁ AV La nova muntanyeta és viva
- ❁ AV Canyars
- ❁ AV Lluminetes
- ❁ AV Pineda
- ❁ FAVC
- ❁ Castelldefels En Dansa
- ❁ Grup de Teatre Sin Ton ni Son
- ❁ Aula Senior UPC
- ❁ Gaudim Castelldefels
- ❁ Centre excursionista Roca Negra
- ❁ Mundo Sin Guerras
- ❁ Donants de Sang

## RESUM DE PROPOSTES

---

### Procés d'elaboració

- ❖ Elaborar un nou avanç de planejament conjuntament entre la ciutadania i l'ajuntament.
- ❖ Impulsar un nou procés participatiu conjuntament entre la ciutadania i l'ajuntament.
- ❖ Fer més reunions amb les associacions veïnals.
- ❖ Crear una comissió de seguiment externa que determini quines propostes són millors.
- ❖ La ciutadania hauria de decidir si es vol augmentar la densitat del municipi.
- ❖ Primer s'hauria de solucionar els problemes de la realitat actual (habitatge, feina, estat de les voreres, mobilitat en transport públic, falta d'equipaments ( poliesportiu, instituts...), seguretat, neteja, etc.) abans de pensar en un planejament futur.
- ❖ Crear una ciutat que es retroalimenti econòmicament i socialment (que la gent gran pugui acabar els seus dies a la seva ciutat i que la inversió econòmica i ambiental genera un benefici per a les generacions futures, adaptades als nous sistemes de producció i de consum).
- ❖ Comptar amb experts ambientòlegs per a la redacció dels documents.
- ❖ Consultar a la ciutadania què es vol fer a Ca n'Aimeric.
- ❖ Preveure l'afectació per l'ampliació de l'aeroport.
- ❖ Preveure l'afectació dels planejaments de municipis propers, com el Pla de Ponent de Gavà.

### Procés d'informació

- ❖ Cal més concreció i comunicació. La plataforma digital és insuficient, perquè no tothom té accés a ella.
- ❖ Cal que s'especifiqui una mica més l'Avanç, en detall, per poder discutir què es vol fer a cada punt.
- ❖ Penjar el document d'abast, els informes de les sessions i el primer informe urbanístic territorial (quan arribi) a la plataforma.

## Medi ambient

- ❖ Les úniques parts viables per accedir al Garraf és per Can Roca, Agustina d'Aragó i els Canyars. El Poal i Bellamar tenen molt pendent i caldrien escales automàtiques
- ❖ No eliminar zones verdes.
- ❖ L'habitatge social és necessari, però no a costa de la natura.
- ❖ L'ajuntament hauria de comprar les zones verdes privades.
- ❖ Hi ha petites illes forestals que es poden deixar com una zona natural, no cal urbanitzar-les, perquè també té la seva funcionalitat ecològica. Fins i tot, algunes no tenen per què ser accessibles degut a que tenen molt de valor tal com estan.
- ❖ Ca n'Aimeric hauria de ser el pulmó verd de Castelldefels.
- ❖ Considerar Ca n'Aimeric un refugi climàtic.
- ❖ Evitar la urbanització de nous espais ja que comporta un augment dels risc d'inundabilitat.

## Urbanisme

- ❖ Donar més detall de les parcel·les que es volen modificar i els seus usos assignats.
- ❖ No portar serveis ni noves zones verdes als barris i no crear centralitats.
- ❖ Rebutjar els canvis de qualificació (clau 18, treure zones verdes ...).
- ❖ Donar més detall de les regulacions de construccions fetes quan no es podia.
- ❖ Incloure eixos transversals.
- ❖ Posar un nombre adequat (no excessiu) i ubicació coherent de passos de vianants.
- ❖ Incloure Vista Alegre en un eix accessible amb serveis.
- ❖ Posar més parcs infantils, per tant, no modificar la pastilla del parc de Bellamar, al costat de l'església.
- ❖ Posar arbrat a les avingudes.
- ❖ Construir un pàrquing soterrat a la plaça de l'estació per facilitar que la gent dels afores pugui anar al centre en cotxe.

## Habitatge

- ❖ Buscar alternatives a la construcció d'habitatges en àrees actualment ocupades per arbres.
- ❖ Que l'ajuntament compri els habitatges buits per incloure'ls a la dotació de protecció oficial, per exemple, a la zona industrial.
- ❖ Fer un canvi d'usos a l'Av. Constitució que permeti passar de local comercial a habitatge.

- ❖ Fer habitatges tutelats per a les persones grans.
- ❖ A l'hora de preveure quants habitatges nous calen, comptar amb tots els habitatges que es preveu construir al municipi i no només amb els que formen part de la modificació de planejament (com és la zona del darrere de l'estació de tren que està previst una construcció de 790 habitatges).

## Transport

- ❖ Crear línies d'autobús que comuniquin tots els barris.
- ❖ No calen autobusos de doble cos que circulin per l'interior de la ciutat amb molt baixa ocupació, i suggereix substituir-los per microbusos elèctrics.

## RECULL FOTOGRÀFIC

---



Fig 2. *Trobada premsa*



Fig 3. *Trobada plataformes*



Fig 4. *Trobada associacions veïnals*



Fig 5. *Trobada associacions socioculturals, esportives i solidàries*