

INFORME
PROCÉS PARTICIPATIU DE
L'AVANÇ DE PLANEJAMENT DELS EIXOS VERDS
DE CASTELLDEFELS

TROBADA SECTORIAL AMB PLATAFORMES

Gener de 2023

Impulsat per:



Amb el suport tècnic de:



PRESENTACIÓ

L'Ajuntament de Castelldefels i l'Àrea Metropolitana de Barcelona (AMB) estan treballant per tal de definir un nou model d'estructura dels espais lliures urbans per al municipi de Castelldefels que permeti desplegar modificacions de planejament i projectes de millora de l'espai públic i la mobilitat. Concretament, es proposa establir sis eixos estructurants que hauran de recosir la ciutat en el sentit mar-muntanya. D'est a oest, aquests eixos són el canal olímpic, el del centre, el passeig del bosc, l'eix de Ca n'Aimerich, el de Bellamar i el del barri del Poal.

Aplicar aquest nou model de ciutat requereix, entre altres actuacions, de la realització de diverses modificacions puntuals del PGM i així aconseguir:

- ❖ Articular el territori a partir d'una estructura policèntrica per acostar serveis de proximitat a la ciutadania, evitant els desplaçaments innecessaris.
- ❖ Fomentar una mobilitat activa i sostenible.
- ❖ Afavorir la cohesió social per mitjà de l'habitatge, l'espai públic, els equipaments i el transport públic.
- ❖ Procurar la diversitat d'activitats en els teixits que evitin les especialitzacions funcionals excessives, com són les urbanitzacions residencials sense serveis.

1

En tractar-se d'un projecte de gran abast, que afecta a tota la ciutat i afecta molts sectors (urbanístic, mediambiental, transport...), l'Ajuntament de Castelldefels va iniciar un procés de debat públic per tal d'informar sobre les modificacions del Planejament i debatre les característiques que podrien tenir aquests espais integrats en els eixos.

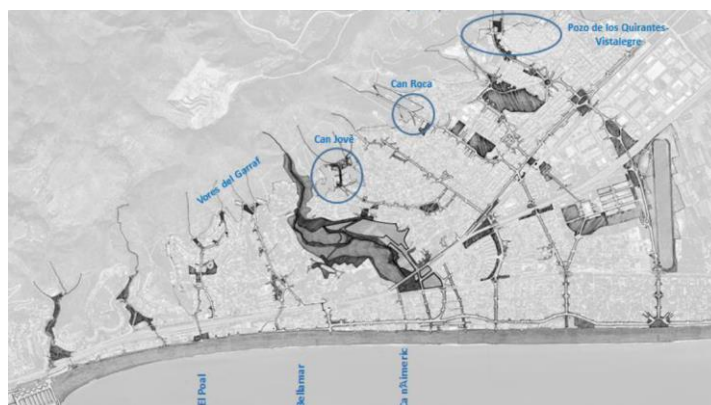


Fig 1. Eixos i punts d'actuació del MPG

TIPUS DE TROBADES

Es diferencien dos tipus de trobades: les **sectorials**, amb els agents d'un mateix àmbit, i les **obertes** a tota la ciutadania. L'objectiu és explicar l'Avanç de planejament dels Eixos Verds perquè els veïns i les veïnes de Castelldefels puguin conèixer els criteris sobre els quals es vol dissenyar el nou model de ciutat que es vol per la projecció del futur del municipi, i recollir noves propostes a tenir en compte per les properes fases de l'estudi. Les trobades estaran distribuïdes per diversos punts del territori per facilitar l'assistència de públic i posar en relleu el desig d'apropament i col·laboració per part de l'Ajuntament.

❖ Sectorials

- ❖ Premsa
- ❖ Plataformes
- ❖ Associacions veïnals
- ❖ Comerç i hostaleria
- ❖ Educació
- ❖ Culturals
- ❖ ...

❖ Obertes

2

DESENVOLUPAMENT DE LA TROBADA

Presentació

Es comença donant la benvinguda i explicant que la trobada és per presentar l'avanç de planejament dels Eixos Verds, que regidoria només estarà a l'inici per fer la presentació i després marxarà. La raó és que ara s'està en un moment d'escolta a la ciutadania des d'una part més tècnica, sense influència política.

La idea és treballar conjuntament. Les tècniques d'urbanisme podran respondre les seves preguntes i l'equip d'EIDOS recollirà les aportacions i propostes de totes les sessions realitzades per incloure-les en un informe que es farà arribar a l'Ajuntament. Posteriorment, l'Ajuntament elaborarà un document de retorn raonant quines propostes s'han rebutjat, quines s'han acceptat i quines requereixen d'un estudi més detallat.

Jordi Maresme, regidor de Medi Ambient i Sostenibilitat, inicia el torn de paraula explicant que **l'avanç de planejament no té cap valor normatiu, però sí que permet fer una feina d'escolta activa per pensar, entre tots i totes, el nou model de ciutat que es vol en les properes dècades.** És un tema de futur. L'ajuntament està obert a les modificacions que es vulguin aportar i que, tècnicament, es puguin incorporar. El principal objectiu és l'ampliació i protecció del massís del Garraf, igual que es va fer amb la platja, alhora que connectar mar i muntanya. A continuació, Eva López, regidora d'Urbanisme i d'obres públiques, comenta que fer el planejament és una oportunitat que cal valorar, perquè l'actual és de l'any 1976 i Castelldefels ha crescut demogràficament i socialment des de llavors (per exemple, abans era un municipi de 2a residència i ara és de 1a). És important que tothom pugui participar i dir la seva.

Exposició informativa

Les tècniques dels Serveis Territorials de l'Ajuntament presenten l'avanç de planejament. Expliquen que s'ha treballat amb l'AMB i en fer estudis del territori es va veure que el traçat de les antigues rieres es podia entendre com a eixos vertebradors del territori, i que calia estructurar zones que actualment no tenen cap jerarquia d'ordenació. D'aquesta manera es pot aconseguir una xarxa més amigable i afavorir la mobilitat activa (a peu o bicicleta). Concretament, l'avinguda del canal olímpic i l'eix del centre ja s'han fet amb aquests criteris i s'ha comprovat que afavoreixen la connexió i que han generat activitat a l'entorn.

L'avanç de planejament no és normatiu, i té dos objectius: per una banda, **exposar al públic el document** perquè tothom pugui donar la seva opinió i, d'altra banda, **és un requisit per fer el tràmit inicial mediambiental.** Però no és una proposta que depengui únicament d'aquest ajuntament ni és un projecte constructiu, perquè després de l'aprovació definitiva s'han d'iniciar molts més plans i projectes i ha de passar per moltes legislatures.

S'ha detectat que hi ha zones amb concentració d'equipaments i zones verdes al centre, però a la part occidental no és així i, fins i tot, es troben igual que quan es va aprovar el planejament actual (al 1976). Cal tenir en compte que Ca n'Aimeric ara està definit com equipament, quan realment és una zona verda i no està catalogada com a tal. En aquestes zones tampoc hi ha parcs públics ni escoles. En definitiva, Castelldefels és un territori molt **centrificat.**

El que es vol fer és connectar els principals espais naturals de Castelldefels (Garraf i platja) i enllaçar-los amb vies amigables, alhora, que es mantenen els connectors que ja existeixen. Actualment, hi ha peces disperses, un barranc que està definit com a equipament... Cal posar una mica d'ordre. Es dissenya un projecte d'eixos que serveixi per poder passar transport públic, posar equipaments al voltant dels eixos, fomentar la cohesió social...

Ca n'Aimeric es vol convertir en un gran espai verd atractiu pel municipi. Actualment, ja s'ha demanat un pla paisatgístic i no es vol edificar més.

És veritat que hi ha problemes per creuar les grans infraestructures que té el municipi (C-31, C-32 i ferrocarrils), però l'AMB ja ho té present i està fent estudis de com solucionar-ho. Se'ls hi pot demanar. Però cal saber defensar el model.

A l'avanç de planejament es proposa:

- ❖ **un model de ciutat policèntrica.** Actualment, Castelldefels no ho compleix perquè tot es concentra en un punt. Això implica un gran nombre de desplaçaments interns en transport privat i per evitar-ho es vol crear petits nuclis que ofereixin petits serveis (forn de pa, botigues de queviures, etc. No grans centres) i petits equipaments de barri. Això permetrà fer cohesió social, crear refugis climàtics exteriors (parc amb ombres) i interiors (sales condicionades amb arquitectura bioclimàtica i passiva), etc.
- ❖ Fer una **delimitació clara de la zona del Garraf** respecte a la trama urbana, amb finals més regulars, a poder ser amb un vial que faci de franja de protecció contra els incendis i faciliti l'accés dels bombers.
- ❖ **Incorporar el 5% del terme municipal a sòl no urbanitzable**, desclassificant 646.500m² de sòl forestal que està com urbanitzable.

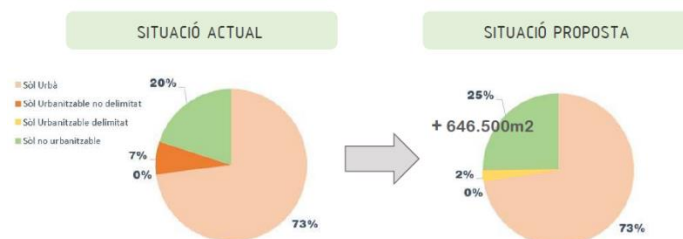


Fig 2. Modificació distribució usos de sòl

Al setembre 2022 es va rebre un informe que deia que el creixement de la població ja està arribant als seus màxims. S'ha detectat que el creixement és degut a la gent que ve de fora, i té un alt nivell adquisitiu. En canvi, les franges d'edat entre els 20 i els 40 anys marxen de Castelldefels en cerca d'habitatges més assequibles. A l'Avanç no s'ha donat un número màxim habitatges ni de sostre edificable.

Aquest sistema d'eixos que es proposa ja s'ha aplicat a Castelldefels (eix del centre i canal olímpic) i a altres poblacions (Sant Boi de Llobregat, Santa Coloma de Gramenet, Cornellà), i està demostrat que funciona. A més a més, les Nacions Unides també demanen que les ciutats siguin més accessibles, sostenibles i amigables.

El que es vol és construir un nou model de ciutat i, amb la publicació de l'avanç de planejament, s'obre el **període de debat i d'escolta de la ciutadania**. Es vol saber què pensa sobre els models de connectivitat, si es vol tenir una ciutat equilibrada i potenciar la mobilitat activa.

Torn de preguntes

❖ Plataforma 6 Eixos de Ciment

Retreu a l'ajuntament que s'hagin destinat tants diners i recursos per fer l'avanç de planejament sense tenir primer en compte l'opinió de la ciutadania. Que s'hauria d'haver fet a la inversa, **primer preguntar i després fer**. A més a més, no s'està d'acord amb l'AMB perquè vol fer una gran metròpoli connectada a Barcelona, i això vol dir cimentar el Baix Llobregat.

Pel que fa a l'estratègia d'ordenació, no s'ha preguntat si la gent vol caminar en asfalt o en muntanya. Es vol treure la part de la falda de la muntanya, que és on hi ha zona més boscosa. És horrorós el que es vol fer a la zona de Montemar, que és preciosa. Un altre fet curiós és que abans se'ns deia que els tallafocs no tenien una gran pendent i avui s'ha parlat de barrancs. Hi ha contradiccions a l'hora de presentar les dades.

Es vol deixar una ciutat verda, no de ciment. I és veritat que **l'habitatge social és necessari, però no a costa de la natura**. L'extensió és finita i ja s'està amb ràtios elevades. A més a més, un eix verd no és un vial plantat amb uns arbres. Es proposa substituir un bosc per unes vies amb uns quants arbres i amb això no s'està d'acord.

S'ha comentat que s'ha contractat un estudi paisatgístic sobre Ca n'Aimeric, però no s'ha preguntat a la gent si volen fer alguna cosa allà. Potser no volen fer res i no cal gastar-se els diners amb un projecte paisatgístic. D'altra banda, **hi ha gent que no vol tenir més serveis perquè no ho necessiten i vol viure tranquil a la seva zona.**

Cal que especifiqueu una mica més l'Avanç, a detall, per poder discutir què es vol fer a cada punt.

❖ **Plataforma Salvem l'Olla del rei**

Es fa una esmena de fons i de forma. Primer de forma, perquè es parteix d'una proposta força elaborada que s'està treballant des de fa anys, i es demana posteriorment el procés de participació per incloure esmenes. Hauria hagut de ser a l'inrevés. Primer recollir què és el que volem com a Castelldefels, no només a la part que toca a la muntanya sinó a la integralitat del municipi, perquè es parla de creixement i habitatge quan **hi ha zones molt importants, on hi ha previst la construcció d'habitatge, que no es tenen en compte a l'Avanç** (com és la zona del darrere de l'estació de tren que està previst una construcció de 790 habitatges). A més a més, ens assabentem de l'existència de l'Avanç abans de l'estiu perquè la Generalitat ho publica, no perquè l'ajuntament ens ho comuniqui. Els documents que hi ha penjats són molt diferents del que ens heu presentat avui. **Proposem tirar-ho enrere i començar des de zero.**

6

Pel que fa al contingut, hi ha idees interessants com la conservació de Ca n'Aimeric, la desprogramació del 5% de sòl urbanitzable, però en general ho empitjora molt. **S'està d'acord amb la idea dels eixos verds, però no en la concreció.** No estem d'acord amb la modificació de 36 parcel·les del planejament. El problema que té Castelldefels, i que no s'ha explicat, és que **moltes zones verdes són privades**, i potser l'ajuntament les hauria de comprar, però possiblement no hi ha diners per a fer-ho. Als 36 casos es proposa fer aprofitaments: una part es mantenen com zones verdes i d'altra es passen a residencial. A Can Roca, per exemple, ja havien construït una casa i això s'ha d'estudiar cas per cas, perquè si no **s'està generant una especulació** i s'estan regalant a determinats propietaris unes plusvàlues tremendes. La filosofia és correcta però no el detall.

A la proposta no ha treballat cap expert en ecologia, només un enginyer agrònom, per això **falta una visió ambientalista.** No pot ser que no es parli de l'Olla del Rei en tot el document de l'Avanç. Castelldefels està rodejat de l'espai del Garraf i el del Delta, i el principal connector és el que passa per la Corredora Mestre, Ca n'Aimeric, l'Olla del Rei i

va cap a la Marinada. És el principal corredor ecològic, verd i biològic mediambiental i que no surt en tot el document que es diu “d’eixos verds”. Això fa encendre les alarmes.

Les alçades dels habitatges que s’han fet servir a les imatges de la plataforma Sis eixos de ciment estan agafades del que diuen els planells del document.

Resposta: Arribat a aquest punt, les tècniques de l’ajuntament posen de manifest que les seves imatges també són de l’Avanç i no són coincidents. I que estan d’acord **que les imatges de la plataforma espanten, però és que no són reals** perquè encara no estan definides les alçades.

La plataforma continua la seva exposició dient que també hi ha un tema de concepte. Resulta que es parla de **renaturalitzar** i hi ha petites illes forestals que es poden deixar com una zona natural, no cal urbanitzar-les, perquè també té la seva funcionalitat ecològica.

Es pregunta quan es preveu que estigui el projecte definitiu i què passaria si hi ha un canvi de govern, perquè es comença un procés participatiu a les portes d’unes eleccions.

7

També es vol saber què vol dir el concepte “zones verdes no desenvolupades”, per què entenen que **totes les zones verdes no tenen perquè estar urbanitzades** i, fins i tot, algunes no tenen per què ser accessibles degut a que tenen molt de valor tal com estan.

Pel que fa al tema dels serveis, no es veu malament que estiguin al centre, perquè les persones que viuen als barris més allunyats són de rendes altes i volen estar allà tranquils i no es volen relacionar. A ells ja els va bé així.

En relació amb l’habitatge, es pot afavorir no amb noves construccions, sinó aplicant altres polítiques, perquè Castelldefels ja està molt construïda. **Part de l’habitatge de nova construcció serà privat i generarà especulació.** Es proposa que l’ajuntament compri els habitatges buits per incloure’ls a la dotació de protecció oficial.

Per finalitzar, està clar que les preguntes que es fan al final de la presentació són molt boniques, d’entrada semblen molt correctes i es responen amb un sí, però això és perquè són massa obertes, cal concretar més, anar més al detall que és on surten els problemes.

❖ Plataforma 6 Eixos de Ciment

Torna a agafar la paraula la plataforma 6 Eixos de Ciment, en aquest cas es comenta que no se sap quin és l'objectiu d'aquestes sessions i l'ajuntament respon que, des de la part tècnica, és poder explicar el document perquè el que s'està dient per altres canals no és cert, cal tenir clar que el que surt a **l'Avanç són propostes** i que la seva publicació comporta una **consulta pública** i una **explicació** a la ciutadania. D'altra banda, des de la part de participació s'exposa que ara és el **moment d'escolta** i es recolliran les propostes concretes que s'aportin (a les reunions i a la plataforma digital) per elaborar un document que es passarà a l'equip polític. Posteriorment, es farà un **retorn** donant resposta a les propostes, perquè és possible que algunes es puguin donar a la reunió, però d'altres no perquè són valoracions polítiques o valoracions tècniques que requereixen un estudi més detallat.

Malgrat això, la plataforma exposa que té la impressió que la documentació està molt treballada i que això ja està fet. No hi ha hagut cap notificació ni invitació per participar-hi i no es creu que l'Avanç sigui un esborrany perquè surten coses molt concretes. L'equip tècnic de l'ajuntament explica que el contingut d'un Avanç requereix aquest grau de detall.

També comenta que ha sortit publicat a la revista *Castells* que "serem" 72.000 habitants, i l'ajuntament s'aclareix que la gràfica d'on s'ha extret aquesta dada no fa referència a un desig, sinó que és l'estimació que han fet uns sociòlegs externs. No obstant això, tot i que sigui una estimació, la plataforma diu que això representa 4.000 habitatges i l'ajuntament respon que aquests 4.000 habitatges no han de sortir del pla, que a l'Avanç només s'han contemplat 850 habitatges. A més a més, cal tenir en compte que a Castelldefels té **empadronades a 68.000 persones, però hi viuen unes 80.000 persones**. No se saben les dades exactes perquè viuen en cases registrades com a segones residències. Així que són habitatges que ja existeixen.

❖ Plataforma Estimem Ca'n Aimeric

A Ca n'Aimeric hi ha una zona natural on aparquen camions, on es guarda material de la platja, camions d'escombraries desballestats, etc. És una zona degradada i de serveis, on **hauria de ser el pulmó verd de Castelldefels**. No agrada cap dels dos planejaments. El d'abans perquè està catalogat de serveis, i el d'ara perquè només es reserva un 50% com a zona verda.

Quan es van fer les reivindicacions pel tanatori, d'això ja fa molts anys, ja es van ensenyar algunes pàgines dels 6 eixos de l'AMB com si l'Ajuntament no pogués fer res.

Ca n'Aimeric és per tota la ciutat i és fàcil de connectar-la. Ara es vol posar solucions a un tema molt complicat perquè la centralitat està instaurada.

No cal que hi hagi més creixement de població perquè **les infraestructures i els serveis no donen, i no es vol que quan es necessitin es posin a Ca n'Aimeric**. Perquè hi ha zones que ara són boscos i es volen planificar per fer construccions que, a més a més, seran cases unifamiliars.

La filosofia final és fantàstica, però la realitat és una altra (la nova avinguda que s'ha fet no té cap arbre). És curiós, que el parc de la Muntanyeta sigui un **refugi climàtic** i no ho sigui Ca n'Aimeric.

Debat

A continuació comença el torn de resposta per part de l'equip tècnic de l'ajuntament dient que **hi ha una manipulació a les imatges que s'estan fent circular**. Potser són un trasllat directe del document aprovat, però interpretat amb uns volums i unes alçades que no estan definides a l'Avanç. Al document es plantegen unes àrees de possible edificació, que són àrees grosses, però això no vol dir que es vagi a construir a tota la parcel·la. A l'Avanç no hi ha una ordenació concreta i, per tant, les alçades no estan definides. En canvi, a les imatges s'ha posat a tota l'àrea unes alçades que són el doble i el triple dels habitatges del costat. Fins i tot es posa com a nou uns edificis que ja existeixen, i aquests edificis no es preveu que s'enderroquin.

Des de la plataforma 6 Eixos de ciment fan menció al fet que hi ha zones que actualment són zones urbanes, parcs i jardins (que no són edificables per un altre concepte) i, en canvi, al projecte posa "definició de noves àrees d'oportunitat d'espais transformables en intensitat decreixent de mar a muntanya, per creació d'habitatges lliures de protecció dotacionals i equipaments." Amb aquest **canvi de qualificació** no només no estan d'acord, sinó que ho **rebutgen completament**. Igual que la qualificació de clau 18, perquè si es miren altres edificis amb la mateixa clau, i es fa el promig, surten edificis de 6 pisos d'alçada.

L'ajuntament agafa l'exemple de Mas Jové, que també té clau 18, per explicar que ara mateix està qualificat com equipament al Pla General Metropolità, i a l'Avanç es proposa retallar-ho i deixar una banda desclassificada per completar la trama, però no amb els volums que diu la plataforma. A més a més, **a l'Avanç no es parla d'alçada d'edificis, això es fa al document d'aprovació inicial**, on també es marcarà l'ocupació de la parcel·la, que serà un 20-30% com a màxim. Cal tenir en compte, que si no es fa res, això continuarà qualificat d'equipament i llavors es podrà construir com habitatge dotacional. Ja s'han rebut 2 demandes per desenvolupar aquests sectors i s'han pogut aturar, però si ho tornen a fer poden portar a judici a l'ajuntament. A l'Avanç es quedaria com una bossa que més endavant s'hauria de definir tot: habitatges, zones verdes, equipaments dotacionals, etc.

També s'especifica que dins de l'equip multidisciplinari que ha fet el document hi ha un expert en medi ambient que ha fet el document d'impacte ambiental, dins del document inicial estratègic, i serà qui farà el proper estudi ambiental, necessari i obligatori per acabar de definir quines actuacions es poden fer (si es pot edificar, si ha de ser una altra ordenació...). Això no està tancat, a l'Avanç només es proposen unes bosses de possible creixement i tancament de la ciutat.

Des de la plataforma Salvem l'Olla del Rei avisa que l'Avanç està generant unes expectatives molt grans perquè hi ha gent que està comprant espais verds amb l'expectativa de fer habitatge. És un risc, però són agents que es mouen per interessos i ho estan fent (les tècniques expliquen que **la llei d'urbanisme es basa en un interès públic, no especulatiu**). També se'ls dona l'informe del Document d'abast de l'Avanç de la modificació puntual del pla general metropolità. Remarca que Castelldefels és petit, que l'espai és finit, i que ja té el 73% sòl qualificat d'urbà. No es pot créixer més i cal gestionar el que es té d'una altra forma. També preocupa el problema d'inundabilitat i es fa un prec als polítics perquè deixin d'utilitzar l'accés a l'habitatge social a costa del medi ambient.

L'ajuntament es compromet a prendre nota de totes les aportacions que es fan i elaborar un document de retorn amb les preguntes concretes que no hagin estat respostes per qüestió de temps i, respecte a Ca n'Aimeric, s'aclareix que es canvia el 50% del terreny a zones verdes per reconèixer el caràcter ambiental de la zona, però es manté el 50% d'equipaments de baixa densitat per respectar els que ja n'hi ha, no perquè es vagi a construir res més. També es treballa al PDU i allà surt com a zona verda equipada. Des de la plataforma Estimem Ca n'Aimeric es respon que, en ser un planejament a 40 anys vista,

no es pot garantir que més endavant es faci una altra cosa. A més a més, la ciutadania no entén què vol dir equipaments de baixa densitat així que **cal més concreció** i que l'ajuntament expliqui què vol fer i quines intencions tenen.

Fa 3 anys que esperen que s'expliqui què és això dels Eixos verds i ara que se'ls convoca es fa amb molt poc temps de marge. Això no és acceptable, cal més transparència. D'altra banda, **la plataforma digital és insuficient**, perquè no tothom té accés a ella i llavors la participació resulta insuficient. En aquest sentit, la plataforma 6 Eixos de ciment es queixa de la falta de comunicació i exigeix que es parli més amb la gent. Per això no es donarà suport a l'Avanç de planejament que s'ha presentat.

Per finalitzar, es dona resposta a una pregunta que s'havia fet a l'inici de les intervencions en relació a les eleccions i què passarà si hi ha un canvi de govern. S'explica que el pròxim govern decidirà si ho vol tirar endavant o no. És més, és un procés que tot just s'ha començat amb l'Avanç, però que consta de moltes fases. Per tant, **no és un pla que depengui d'un únic govern** sinó que els temps de cadascuna de les fases marcaran a quants governs afecten. Per això es vol fer aquesta fase abans d'eleccions i poder tenir un recull de totes les propostes, suggeriments, etc. per fer un document que pugui tenir l'equip de govern i pugui decidir. Aquesta setmana es penjarà el calendari de les reunions amb les entitats dels diversos sectors (esportives, culturals, etc.) i de les que es faran obertes perquè aquelles persones que no formin part de cap entitat, o vulguin venir a títol particular, també ho puguin fer. La idea és fer-les d'un màxim de 50 persones perquè tothom tingui temps de parlar i opinar.

Salvem l'Olla del Rei demana que a les sessions informatives es doni **més detall de les parcel·les que es volen modificar**. La presentació d'avui ha estat massa genèrica i no permet entendre exactament el que es proposa i fins ara només es disposava de la informació no oficial. Cal més concreció per poder aclarir-ho.

L'ajuntament obre el debat sobre les vessants de l'urbanisme pel que fa a la sostenibilitat. Una d'elles és la biològica, centrada en les zones verdes i els arbres, però també té la part econòmica i l'energètica. És insostenible tenir vehicles circulant tot el dia i demana alguna proposta concreta al respecte. Estimem Ca'n Aimeric respon que no calen autobusos de doble cos que circulin per l'interior de la ciutat amb molt baixa ocupació, i suggereix substituir-los per **microbusos elèctrics**. L'ajuntament diu que ho estudiarà perquè ara cal modificar el Pla de Mobilitat de la ciutat, i que s'haurà de garantir a les persones grans i

a les que no disposen de vehicle privat l'accés als serveis (també a les zones on abans s'ha dit que no necessiten serveis a prop).

S'acorda que és un procés llarg, que ara és el moment de parlar amb un informe base i la idea és anar construint conjuntament. Durant els següents dies s'anirà donant resposta a les propostes de la plataforma, que permet classificar en: acceptada, rebutjada o en estudi. Alhora que s'obren les reunions presencials per recollir-ne d'altres propostes. I, finalment, redactar un document de retorn on s'agrupin totes.

RESUM DE PROPOSTES

Procés d'elaboració

- ❖ Elaborar un nou avanç de planejament conjuntament entre la ciutadania i l'ajuntament.
- ❖ Cal més concreció i comunicació. La plataforma digital és insuficient, perquè no tothom té accés a ella.
- ❖ Cal que s'especifiqui una mica més l'Avanç, en detall, per poder discutir què es vol fer a cada punt.
- ❖ Consultar a la ciutadania què es vol fer a Ca n'Aimeric.
- ❖ Comptar amb experts ambientòlegs per a la redacció dels documents.

12

Medi ambient

- ❖ No eliminar zones verdes.
- ❖ L'habitatge social és necessari, però no a costa de la natura.
- ❖ L'ajuntament hauria de comprar les zones verdes privades.
- ❖ Hi ha petites illes forestals que es poden deixar com una zona natural, no cal urbanitzar-les, perquè també té la seva funcionalitat ecològica. Fins i tot, algunes no tenen per què ser accessibles degut a que tenen molt de valor tal com estan.
- ❖ Ca n'Aimeric hauria de ser el pulmó verd de Castelldefels.
- ❖ Considerar Ca n'Aimeric un refugi climàtic.
- ❖ No calen autobusos de doble cos que circulin per l'interior de la ciutat amb molt baixa ocupació, i suggereix substituir-los per microbusos elèctrics.
- ❖ Evitar la urbanització de nous espais ja que comporta un augment dels risc d'inundabilitat.

Urbanisme

- ❖ Donar més detall de les parcel·les que es volen modificar.
- ❖ No portar serveis ni noves zones verdes als barris i no crear centralitats.
- ❖ Rebutjar els canvis de qualificació (clau 18, treure zones verdes ...).

Habitatge

- ❖ Buscar alternatives a la construcció d'habitatges en àrees actualment ocupades per arbres.
- ❖ Que l'ajuntament compri els habitatges buits per incloure'ls a la dotació de protecció oficial.
- ❖ A l'hora de preveure quants habitatges nous calen, comptar amb tots els habitatges que es preveu construir al municipi i no només amb els que formen part de la modificació de planejament (com és la zona del darrere de l'estació de tren que està previst una construcció de 790 habitatges).

RECULL FOTOGRÀFIC

